

FE DE ERRATAS

ISSN (versión impresa): 0214-2708

ISSN (Internet): 2255-1379

NUEVAS HUELLAS DE ESTEGOSÁURIDOS EN EL TITONIENSE-BERRIASIENSE DE LA CUENCA DE CAMEROS (FORMACIÓN MAGAÑA)

New stegosaurids tracks from the Tithonian-Berriasian of Cameros Basin (Magaña Fm.)

Carlos Pascual-Arribas¹ y Nieves Hernández-Medrano²

¹C/Real 65. 42002. Soria. CAPASCUAL-1@telefonica.net

²C/ Jorge Vigón, 37. 26003. Logroño. mnhernandez@terra.com

Después de la publicación del artículo “Nuevas huellas de estegosáuridos en el Titoniense-Berriasiense de la Cuenca de Cameros (Formación Magaña)”, que vio la luz en el número 28(2) de 2015, hemos comprobado que en la figura 1 no se hace referencia al origen de la cartografía que se muestra en ella. Con el fin de subsanar este error, se presenta la misma figura, pero se modifica su pie. Además, se añade una explicación que aclara tanto la figura como el pie.

La figura 1 de este artículo muestra la cartografía geológica

del área oriental de la Cuenca de Cameros donde se encuentra situado el yacimiento estudiado. Las unidades que componen el Grupo Oncala, así como su cartografía, han sido tomadas de Quijada *et al.* (2013). La cartografía del resto de unidades se han obtenido basándose en los datos de los mapas geológicos a escala 1:50.000 (Plan MAGNA) publicados por el I.G.M.E. A todo ello se superpusieron los trazados de las principales vías de comunicación y la situación de la zona en la Cuenca de Cameros.

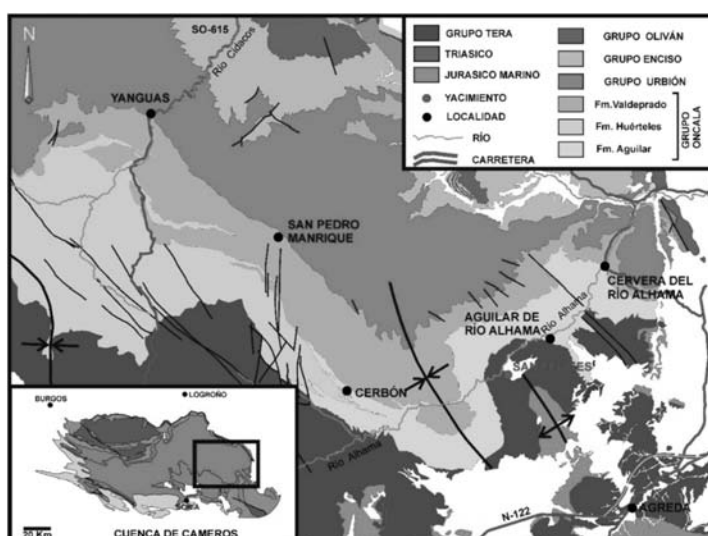


Fig. 1.- Localización geográfica y geológica del yacimiento de San Felices (Soria, España). Las unidades que componen el Grupo Oncala, así como su cartografía, han sido tomadas de Quijada *et al.* (2013). El mapa se ha complementado con datos geológicos de las Hojas número 279, 280, 281, 317, 318 y 319 del Plan MAGNA, publicadas por el IGME.

REFERENCIAS

Quijada, I.E., Suarez-González, P., Benito, M.I. y Mas, R. (2013): New insights on stratigraphy and sedimentology of

the Oncala Group (eastern Cameros Basin): implications for the paleogeographic reconstruction of NE Iberia at Berriasian times. *Journal of Iberian Geology*, 39(2): 313-334.

NORMAS DE PUBLICACIÓN EN LA REVISTA DE LA SOCIEDAD GEOLÓGICA DE ESPAÑA

La *Revista de la Sociedad Geológica de España* es una publicación semestral de la Sociedad Geológica de España, que da cabida a trabajos de investigación científica, en español o en inglés, en relación con cualquier área de las Ciencias de la Tierra, siempre que tengan abundantes datos, buena calidad de estructuración, redacción y diseño de gráficos. Las tablas y figuras serán en número y extensión las necesarias para la comprensión del trabajo.

Los manuscritos originales se enviarán electrónicamente al Editor Principal (Luis Miguel Nieto Albert, Departamento de Geología, Universidad de Jaén, lmnieto@ujaen.es) a través de la plataforma situada en la página web www.revistaSGE.es o directamente a su dirección de correo electrónico. Junto con el envío, los autores deben proporcionar el nombre, dirección y correo electrónico de cinco posibles revisores. Justificándolo, se les da eventualmente la oportunidad de vetar revisores.

Se entiende que cuando un autor o grupo de autores somete un manuscrito para su publicación, se trata de un trabajo original, que no ha sido publicado (o aceptado) en otra revista, sea íntegramente o por partes y/o en otro idioma.

La organización interna del trabajo se realizará siguiendo las instrucciones que se describen a continuación. Las figuras y tablas deben ser correlativas; los autores podrán hacer las indicaciones necesarias sobre la posición de las figuras y tablas en el texto. Los pies de figuras irán al final del texto principal, tras el apartado de referencias, en el idioma propio del artículo. Al editor principal se le enviará el documento con el texto del trabajo (preferiblemente en formato DOC) y cuantos ficheros de figuras (preferiblemente en formato JPG, con una resolución mínima de 300 ppp) sean necesarios. Las tablas irán en ficheros independientes también en formato DOC.

INSTRUCCIONES A LOS AUTORES

Preparación de los manuscritos

La extensión de los manuscritos originales no sobrepasará las 12.000 palabras (una página de texto a doble espacio, con fuentes Times 12 y en formato DIN A4 equivale a 300 palabras aproximadamente), incluida la superficie equivalente a las figuras y tablas.

El texto del manuscrito será ordenado de la siguiente forma: a) título breve e informativo (en español y en inglés), b) nombre y apellido(s) del/los autor(es), c) dirección postal y electrónica completa de cada uno de los mismos, d) resumen del artículo, sin referencias (en español y en inglés, de 200 palabras para el idioma en el que se redactó el manuscrito, de 400 en el segundo de los idiomas), e) palabras clave (máximo de siete, en español y en inglés), f) título corto para el encabezamiento, g) texto principal, h) agradecimientos y i) bibliografía.

Los encabezamientos del texto principal se ordenarán jerárquicamente en tres tipos, sin numeración alguna: **Minúsculas negritas** (alineado a la izquierda y separado del texto), *Minúsculas cursivas* (alineado a la izquierda y separado del texto) y *Minúsculas cursivas* (alineado a la izquierda, con el texto a continuación, precedido éste por punto y seguido o por dos puntos). Omitir el encabezamiento correspondiente a Introducción.

En el texto principal, las citas bibliográficas se harán con el apellido de los autores y el año de publicación (por ejemplo: Mateos y Jiménez, 2007; Teixell *et al.*, 2007). No se admitirán referencias a comunicaciones orales/personales. En el apartado de bibliografía se incluirán únicamente las referencias citadas en el manuscrito, y sólo se podrán citar los trabajos que estén publicados o en prensa, indicándose de acuerdo con los siguientes ejemplos:

- Díaz García, F. (1993): Análisis comparativo de la foliación regional y estructuras asociadas en el Dominio de Santiago y su autóctono relativo. *Revista de la Sociedad Geológica de España*, 6: 105-114.
- Lobo, F. J., Hernández-Molina, F. J., Somoza, L. y Díaz del Río, V. (2001): The sedimentary record of the post-glacial transgression on the Gulf of Cadiz continental shelf (Southwest Spain). *Marine Geology*, 178: 171-195.
- Woodroffe, C.D. (2002): *Coasts*. Cambridge University Press, New York, 623 p.
- Ortega Gironés, E. y Gil Ibaguchi, J.I. (1983): La Unidad de Malpica-Tuy. En: *Libro jubilar, J.M. Ríos. Geología de España, Tomo I*, (J. Comba, Ed). IGME, Madrid, 430-440.
- Arce Durante, J.M., Fernández Tomas, J. y Monteserín López, V. (1977): *Mapa Geológico de España 1:50.000, hoja nº 24 (Mondóñedo)*. IGME, Madrid.
- Parra, J. (2001): Análisis paleoambiental de los sistemas continentales y el vulcanismo asociado del Neógeno del Valle del Cajón en los Andes Occidentales (Catamarca, República Argentina). Tesis Doctoral, Univ. de Huelva, 272 p.
- Díaz Martínez, E. (1988): El Cretácico Inferior del sector de Jubera (norte de la Sierra de Los Cameros, La Rioja). En: *II Congreso Geológico de España*. Comunicaciones, 1: 67-70.

En el caso de publicaciones periódicas, no periódicas, actas de congresos y/o seminarios deberá de ponerse el nombre completo de la publicación.

Se deberá de tener en cuenta que las tablas y figuras pueden ser publicadas a la anchura de una columna (81 mm) o de una página (167 mm). Los dibujos deben de tener una buena calidad en cuanto a tramas, tonos de grises, y leyendas, y las fotografías, que serán tratadas como figuras, deben de ser claramente visibles, así como tener contrastes suficientes para su impresión.

Envío y proceso de revisión de los manuscritos

Previo al envío del manuscrito a los revisores, el Editor Principal de la Revista valorará la adecuación del manuscrito recibido a las normas de publicación. La decisión adoptada la comunicará a los autores. Los trabajos que se ajusten a las normas de publicación serán enviados para su revisión a un mínimo de dos revisores. El Editor Principal de la Revista de la Sociedad Geológica de España apelará a un tercer revisor en caso de discrepancia entre los dos primeros. Una vez revisado el manuscrito original por estos especialistas, el Editor decidirá si el trabajo se aceptará sin revisiones, con revisiones menores, con revisiones mayores o será rechazado. En caso de que sea aceptado con revisiones, el manuscrito inicial será corregido por los autores, siguiendo las observaciones de aquellos. La nueva versión del documento será de nuevo enviada al Editor Principal quien valorará la necesidad de una segunda revisión o, en su caso, lo aceptará definitivamente.

Manuscritos aceptados

El manuscrito aceptado se enviará electrónicamente al Editor en varios ficheros, a fin de ser maquetado en imprenta. El primer fichero incluirá todo lo relativo al texto (documento DOC de Word), con la misma estructura que la versión inicial. En este documento y a continuación de las referencias, se incluirá el listado de las Tablas y los Pies de Figuras en el idioma propio del artículo. Los demás ficheros incluirán las Tablas y Figuras que se enviarán en archivos individuales, numerados correlativamente. Además, el primer autor deberá indicar su nombre en el margen de cada ilustración, junto con su número. En relación con las fotografías, éstas se tratarán como figuras y se recomienda remitir los archivos en color para ser editados en la versión PDF que se obtiene online en la web de la Sociedad, aunque posteriormente sean publicadas en blanco y negro. Las fotografías deberán tener un fuerte contraste y un acabado brillante y deberán contener además escalas u objetos que sirvan de referencia para conocer las dimensiones de los objetos mostrados. Los archivos de las figuras y fotografías se facilitarán en formato JPG, TIFF o EPS. Si se usa el formato TIFF y la figura sólo contiene dibujos de líneas, la resolución deberá ser de 600 ppp. Si las figuras tienen tramas de grises o son en color, la resolución deberá ser de 300 ppp.

Los autores recibirán una prueba de imprenta para la corrección de erratas, sin que se acepten modificaciones del texto original.

Se aceptará la publicación de páginas en color, pero los autores deberán de contribuir a los costes suplementarios de impresión. En caso de que se suministren figuras en color, la Sociedad Geológica de España se compromete en publicarlas en su página web, sin cargos adicionales.

INSTRUCTIONS FOR AUTHORS

The *Journal of the Geological Society of Spain* is a bi-annual publication of the Geological Society of Spain. This journal publishes original research contributions in Spanish or English, that cover any topics related with Earth Sciences. These contributions will have abundant data, good quality in the composition of the text and design of figures. Tables and figures will be the necessary ones for the comprehension of the paper.

The original manuscript should be submitted electronically through the web page www.revistaSGE.es to the Editor-in-chief (Luis Miguel Nieto-Albert, Department of Geology, University of Jaén, Spain, lmnieto@ujaen.es). With the submitted manuscript authors should provide the names, addresses and e-mail of five suggested reviewers. When justified, the possibility of avoiding a reviewer is also offered.

When an author or groups of authors submit a paper for publication in this journal, it must be an original document and the text (or part of it) was neither published elsewhere, in any language.

The internal structure of the manuscript should follow the instructions given below. The figures and tables should be correlative; the authors could insert label in the main text about the position of the figures and tables. Their caption, in the same language as the text should be included at the end of the references chapter. To the Editor-in-chief will be send a file in DOC format with the main text of the manuscript. This file will include the toes of the figures and tables. Then, the authors should send the JPG files corresponding to the figures (with a 300 dpi as minor resolution) and the tables in individual files in DOC format also.

Manuscript preparation

The original manuscript extension must not exceed 12,000 words (one double-spaced text page, of DIN A4 format and written with font Times 12, is approximately equivalent to 300 words). This extension includes the equivalent area of figures and tables.

Follow this order when composing manuscripts: a) Title, brief and informative (in English and Spanish), b) name and surname of the author(s), c) full postal and electronic addresses of each author, d) abstract, without references (in Spanish and English, not exceeding 200 words for the language of the main text, and no more than 400 words for the second language), e) key words (no more than seven, in Spanish and English), f) short title to put in the headers, g) main text, h) acknowledgements, i) references.

Headers should be hierarchically sorted into three types without any numbering: **bold lowercase** (aligned to the left and separate text), *italics lowercase* (aligned to the left and separate text) and *italics lowercase* (aligned to the left, and followed by the text). Skip the heading corresponding to introduction.

In the main text, any cited publications should be referred to the author's name (without initials) and year of publication (e.g. Mateos and Jiménez, 2007; Teixell et al., 2007). It will not allow oral or personal communications references. The reference list should include only the cited publications, published or in press (papers in preparation are not admitted). References should be given in the following form:

- Díaz García, F. (1993): Análisis comparativo de la foliación regional y estructuras asociadas en el Dominio de Santiago y su autóctono relativo. *Revista de la Sociedad Geológica de España*, 6: 105-114.
- Lobo, F. J., Hernández-Molina, F. J., Somoza, L. y Díaz del Río, V. (2001): The sedimentary record of the post-glacial transgression on the Gulf of Cadiz continental shelf (Southwest Spain). *Marine Geology*, 178: 171-195.
- Woodroffe, C.D. (2002): *Coasts*. Cambridge University Press, New York, 623 p.
- Ortega Gironés, E. y Gil Ibaguchi, J.I. (1983): La Unidad de Malpica-Tuy. En: *Libro jubilar, J.M. Ríos. Geología de España, Tomo I*, (J. Comba, Ed). IGME, Madrid, 430-440.
- Arce Durante, J.M., Fernández Tomas, J. y Monteserín López, V. (1977): *Mapa Geológico de España 1:50.000, hoja nº 24 (Mondóñedo)*. IGME, Madrid.
- Parra, J. (2001): Análisis paleoambiental de los sistemas continentales y el vulcanismo asociado del Neógeno del Valle del Cajón en los Andes Occidentales (Catamarca, República Argentina). Tesis Doctoral, Univ. de Huelva, 272 p.
- Díaz Martínez, E. (1988): El Cretácico Inferior del sector de Jubera (norte de la Sierra de Los Cameros, La Rioja). En: *II Congreso Geológico de España*. Comunicaciones, 1: 67-70.

It must be taken into account that Figure and Tables can occupy either one column (81 mm width) or two columns (167 mm width). The line drawings must have a good quality in terms of patterns, grey tones and legends. The photographs, which will be treated as figures, should be clearly visible and have a sufficient contrast for imprint.

When it cited papers published in periodic, non-periodic journals, and/or proceedings of congress, conferences, seminars,... it should put the complete corresponding name of the publication.

Sending and revision process of the manuscript

Previous to the sending the manuscript to the referees, the Editor-in-chief will value the adaptation of the manuscript to the instructions of the Journal. The decision of this first assessment will be shown to the authors. The manuscripts with this assessment positive will be sent for review to a minimum of two referees. In case of discrepancy, the Editor-in-chief of the Journal of the Geological Society of Spain will send the manuscript to a third reviewer. Once revised the original manuscript by these specialists, the Editor-in-chief will decide if the manuscript can be either accepted without revisions, with minor revisions, with major revisions, or rejected. In case of revisions, the original manuscript will be corrected by the authors, which should take into account the suggestions of the reviewers. The new version of the manuscript will be newly sent to the Editor-in-chief, who assess the need to a second revision or the definitively acceptance.

Accepted manuscripts

Once accepted, the manuscript will be sent electronically to the Editor-in-chief in various files, in order to be managed during the editing process. The first one will include all the material related with the text (DOC Word file), with the same structure as the original manuscript, but with figures and tables outside of the text. In this file, after the references, a list of the tables together with the figures captions in the language of the manuscript must be included.

Tables and figures will be sent in individual files, sequentially numbered. Moreover, the first author shall indicate his name in the margin of each illustration, together with its numbering. The photographs will be handled as figures. The files in color will be edited in the PDF version you get online on the website of the Geological Society of Spain, although the photographs will be published in black and white (if not specified). Photographs must have a strong contrast and a glossy aspect and shall contain in scales or objects to scale. Figures and photographs files must be provided on JPG, TIFF or EPS format. If the TIFF format is used and the figure contains only lines drawings, resolution shall be 600 dpi. If the figures are in greyscale or in color, the resolution shall be 300 dpi.

Authors will receive a test printing to be checked for typesetting/editing. No changes in, or additions to the text will be accepted (and subsequently edited).

Colour illustrations will be accepted; however, the authors will be expected to make a contribution towards the extra printing cost. If, together with the accepted manuscript, colour figures are submitted by the authors, the Geological Society of Spain will ensure, at no additional charge that these figures will appear in colour on its web.