

# geología 18

Palencia

Domingo 13 de mayo 2018

**Lora de Valdivia**  
**Un recorrido por uno de los**  
**campos de dolinas más**  
**importantes de la Península**

Excursión gratuita para todos los públicos enfocada a divulgar la geología y conocer nuestro patrimonio geológico  
**PUNTO DE ENCUENTRO Y HORA:**  
Estación autobuses Aguilar 9,30h.  
Plazas limitadas. Necesaria inscripción.  
Fecha límite 7 de mayo  
(Habrá, también, autobús desde Palencia)

Información detallada del lugar de encuentro y folleto de la excursión en:  
[www.sociedadgeologica.es](http://www.sociedadgeologica.es)  
[www.geoparqueasloras.es](http://www.geoparqueasloras.es)  
Facebook: Geoparque Mundial UNESCO  
Las Loras  
<http://medioambientecajadeburgos.org/>  
Inscripciones en:  
[info.geoloras@gmail.com](mailto:info.geoloras@gmail.com)  
Telf: 659046747

**Horario: 9:30-15h**



## LOCALIZACIÓN

**Revilla de Pomar (PALENCIA)**  
 Mapa topográfico IGN 1:25.000  
 Hoja 134-I. UTM (Huso 30N):  
 407,105E / 4.735,794 N (aparcamiento)  
 407,778 E / 4.736,198 N (Covalagua)

Hay dos posibilidades, una de 750 m y otra de unos 2.5 Km.

La ruta corta comienza dejando el vehículo en el aparcamiento que hay a unos 2 Km de Revilla de Pomar en la carretera que va a la Cueva de los Franceses. Desde allí sale una pista en bastante buen estado que lleva a la Surgencia.

En caso de elegir la ruta larga, hay que seguir el SL-P2 que sale de Revilla de Pomar. El cartel de inicio de este itinerario balizado se encuentra en la campiña que hay delante del teleclub y sigue la pista por la que los revilludos han subido a Covalagua desde hace años. No tiene pérdida posible pues los cruces están bien señalizados; aunque en los primeros 300 m nos dé la impresión de que caminamos en dirección contraria, no hay que alarmarse ya que a unos 300 m, viene otro cruce en el que el camino dibuja una curva cerrada a la derecha para internarse en el Válle. Desde aquí, simplemente hay que seguir la pista. Es un paseo agradable, flanqueado por una gran variedad de árboles y arbustos, con una pendiente no muy acusada.

## CONTENIDO

Geomorfológico y medioambiental



El propio nombre de Covalagua, cueva del agua, da una pista de lo que espera al caminante que recorra el valle del Arroyo Ivía o Cueva de agua. Este frondoso enclave reúne hayas y robles centenarios, junto a ejemplares de espino púrpura o escuernacabras<sup>1</sup> (Rhamnus alpina) de los más longevos de la provincia.



1

El arroyo nace de las aguas acumuladas en los huecos y cavidades que tiene la roca caliza que constituye la plataforma superior de la Lora de Valdivia. Estas rocas han sufrido distintos procesos cársticos (disolución y precipitación) que han agrandado las fracturas existentes en ellas, formando galerías y cuevas de diversos tamaños -un buen ejemplo es la Cueva de los Franceses (19)-. Estas formaciones facilitan la filtración de las precipitaciones hasta capas inferiores. Cuando esta gran cantidad de agua encuentra una salida al exterior se forma una surgencia cárstica. De manera muy simplificada, se podría decir que existe un gran circuito de agua formado en su parte alta por el complejo cárstico de la Cueva de los Franceses, encargado de recoger y acumular el agua, que saldrá más tarde por la surgencia de Covalagua, en la parte baja.

En el propio manantial de Covalagua podemos encontrar un tipo de roca llamada *toba*<sup>2</sup>; un tipo de roca caliza que se forma en la actualidad. Mientras solemos pensar que la formación de las rocas es un proceso milenario, en el caso de la toba puede observarse su crecimiento de un año para otro. Tanto en el manantial, como en los arroyos y cascadas, precipita una parte del carbonato cálcico que lleva disuelto el agua, de manera muy parecida a las concreciones de cal de las lavadoras, pero con gran cantidad de restos de materia vegetal (musgo, hojas, ramas). Esto hace de la toba una roca a la vez resistente y ligera, propiedades por las que se ha utilizado desde antiguo en la construcción de bóvedas y paredes de pisos altos.

En Covalagua también podemos observar dos plantas llamativas:

La primera es una planta carnívora conocida como la *grasilla*<sup>3</sup> (*Pinguicula grandiflora*) debido al curioso mecanismo que emplea para atrapar los pequeños invertebrados que completan su dieta.

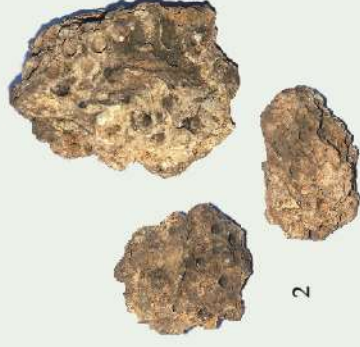
La segunda es la *aguileña*<sup>4</sup> o farolillo de San Antonio (*Aquilegia vulgaris*) con flores de extraordinaria belleza.



3



4



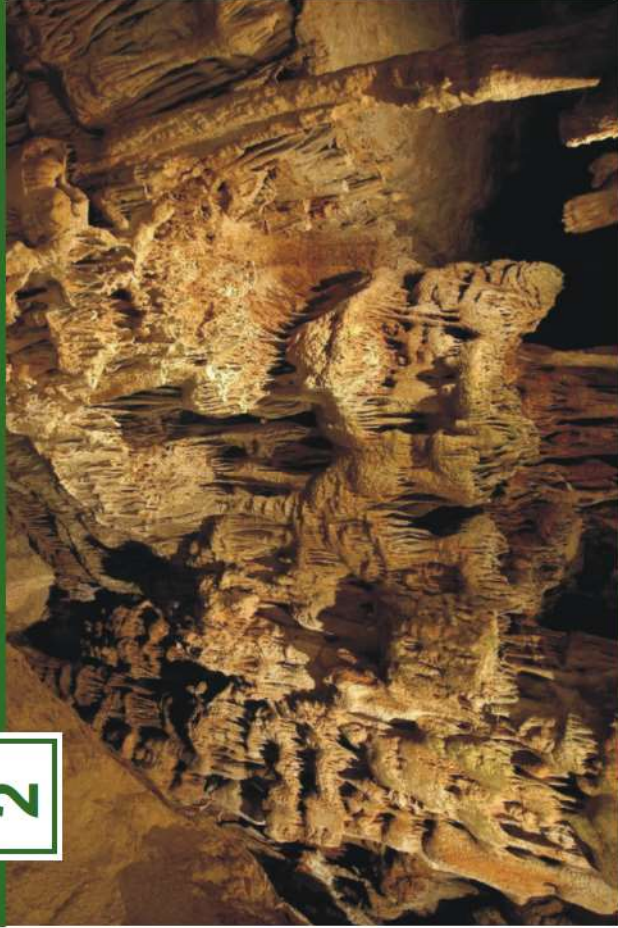
2

## LA MEMORIA DEL PÁRAMO

Al igual que en el caso de Las Tuercas, en la parte Oeste del páramo de la Lora de Valdivia, la Reserva Geológica de Las Loras ha señalado y balizado un recorrido autoguiado denominado "La Memoria del Páramo" que se completa con una serie de paneles interpretativos que ayudan a comprender la singularidad de esta zona y la incidencia humana en él.







haber descendido mediante cuerdas por la estrecha boca que se abre a unas decenas de metros de la entrada.

La longitud transitable es de más de 1.000 metros, aunque se visita sólo la mitad que está iluminada artificialmente. El trazado se realiza de este a oeste y desciende a una profundidad máxima de 21 metros, salvando pequeños desniveles. Las formas *endokársticas* son muy variadas, e incluyen cortinas de estalactitas, estalagmitas, montes calcáreos, pozos, coladas y columnas.

Junto a la entrada a la cueva hay un panel informativo correspondiente al itinerario geológico "La memoria del páramo". A lo largo de este recorrido se pueden observar muy buenos ejemplos de las principales formas exokársticas de las loras, como dolinas, o poldjes.

Aunque son muchas las sendas para transitar por la Lora de Valdivia, hay que tener cuidado al andar por algunas zonas, principalmente donde aparece la roca desnuda, pues por la acción del agua, la caliza se ha disuelto dando lugar a curiosas formaciones geológicas de superficie muy irregular, denominadas lapiaeces o malpaisés, donde es muy fácil tropezar o torcerse un tobillo.

También es interesante observar la regular distribución de las dolinas en todo el páramo, siguiendo las mismas direcciones que el diaclasado de la caliza. La propia red de *diaclasas* es la que va a determinar las zonas de mayor permeabilidad de la roca, donde la acción disolvente del agua va a favorecer la formación de cavidades. Cuando estas cavidades colapsan se forman en la superficie grandes "hoyas", como las que pueden apreciarse en la ortofoto de la página anterior. Los puntos oscuros, perfectamente alineados, se corresponden con dolinas; la textura reticular es el resultado del agrietamiento de la roca.

**LOCALIZACIÓN**

Revilla de Pomar (PALENCIA)  
Mapa topográfico IGN 1:25.000  
Hoja 134-1. UTM (Huso 30N):  
408,760/4.736,320.

Se llega a la entrada de la cueva por una sinuosa carretera que parte de la localidad de Revilla de Pomar y va ascendiendo, por el borde menos abrupto de la Lora de Valdivia, hasta llegar a los 1.173 metros de altitud.

Desde este punto, el páramo se pierde en la distancia hacia el levante y se eleva, suavemente, hacia el norte y el sur, hasta precipitarse en los cantiles de Valderredible y Vaidelucio, respectivamente. Merece la pena asomarse al mirador de Valcavado, sobre el Ebro, o contemplar las magníficas puestas de sol tras el horizonte dibujado por la montaña palentina.

El nombre de esta cavidad nos remonta a los tiempos de la Guerra de la Independencia contra los soldados de Napoleón, cuando fue utilizada la sima que se abre al exterior como fosa natural de enterramiento.

El acceso actualmete se realiza a través de una galería artificial, provista de escaleras, aunque son muchos los que aún recuerdan



**Horarios de visita**

M-D : de 10:30 a 15:00 y de 16:00 a 20:00. Abierto todos los festivos y puentes. Lunes cerrado por descanso, salvo los que coincidan con festivos o puentes. Por motivos de conservación, la visita de la Cueva tiene una duración de 45 minutos. El máximo de visitantes encadaterno es de 25 personas.

Teléfono de Reserva de visitas: 659 949 998.





## LOCALIZACIÓN

Revilla de Pomar (PALENCIA)  
 Mapa topográfico IGN 1:25.000  
 Hoja 134-I, UTM (Huso 30N):  
 409,914E / 4,737,339 N

Una vez en el páramo de la Lora de Valdivia (ver fichas 2 y 12), la carretera que conduce a la Cueva de los Franceses sigue poco más de 1.5 Km para terminar en el Mirador de Valcabado.

## CONTENIDO



Geomorfológico, paisajístico y medioambiental

El mirador de Valcabado, también conocido como el mirador del Toro, un formidabile cortado situado en el límite Norte de la Lora de Valdivia, es uno de los lugares en los que podemos descubrir la verdadera dimensión de las Loras. Desde él se tiene una vista privilegiada de todo el borde del páramo y del valle de Valderredible, merindad que ya pertenece a Cantabria.

Toda la ladera que baja desde el páramo hasta el enclave de Lastrilla es una representación viviente de la sucesión de especies vegetales que se da a medida que van cambiando las condiciones ambientales; ya sea la altitud, la pendiente, el grado de humedad o incluso la proximidad a núcleos habitados.



La orientación Norte, umbría por tanto, de esta ladera hace que las especies arbóreas que se instalan en ella tengan un marcado carácter atlántico. Así, a medida que se descende, se van dando fresnos (*Fraxinus angustifolia*), serbales de cazadores (*Sorbus aria*), hayas (*Fagus sylvatica*) y rebollos (*Quercus pyrenaica*); pasando a ser sustituidos por quejigos (*Quercus faginea*) y carrascas (*Quercus ilex*) en las zonas bajas y por matorrales espinosos (*Prunetalia spinosae*), chopos (*Populus nigra*) y sauces (*Salix* sp.) en las zonas próximas a los pueblos.

## EL LOBO Y EL PÁRAMO

Igual que se ha indicado para Canto Hito y la Cueva de los Franceses, en las proximidades existe un itinerario autoguiado llamado "La Memoria del Páramo".

No muy lejos del Mirador, a unos 2.5 Km hacia la derecha, en dirección Este, se conserva en relativo buen estado una antigua trampa para cazar lobos conocida como el Pozo de los Lobos (10).



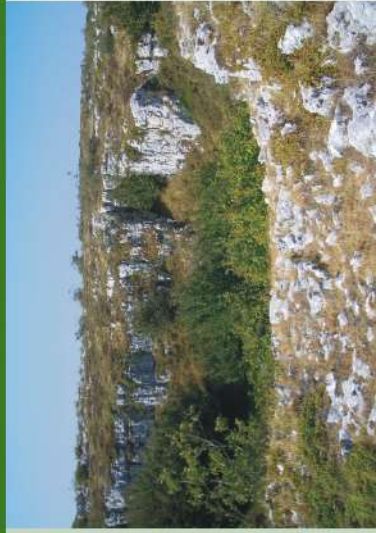
## LOCALIZACIÓN

Revilla de Pomar (PALENCIA)  
Mapa topográfico IGN 1:25.000  
Hoja 134-I, UTM (Huso 30N):  
408,489E / 4,734,931 N

A 3 Km de Revilla de Pomar, hacia la Cueva de los Franceses, tiene su inicio el itinerario geológico "La Memoria del Páramo", aunque éste también se puede comenzar en la misma Cueva de los Franceses pues se trata de un itinerario circular. Si bien el páramo está salpicado de hoyas, se han seleccionado dos de ellas por su accesibilidad y belleza, que representan la parada número 3, tanto si se empieza antes de la Cueva (aconsejable) o desde ella.

## CONTENIDO

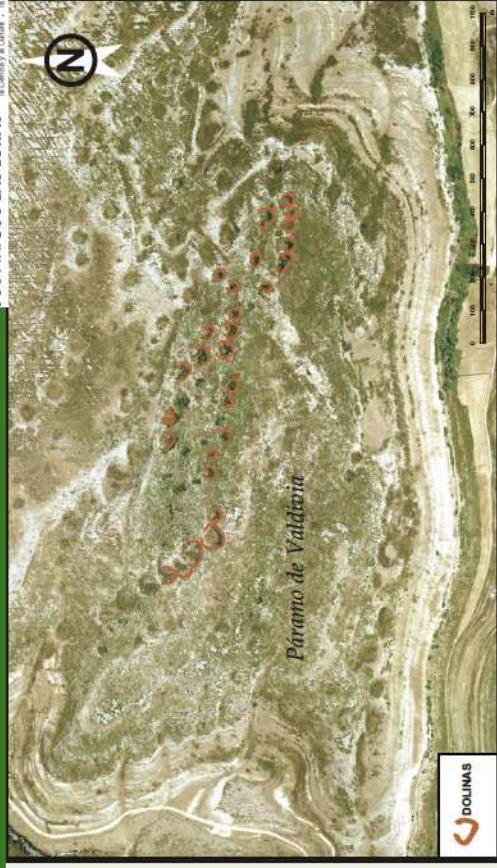
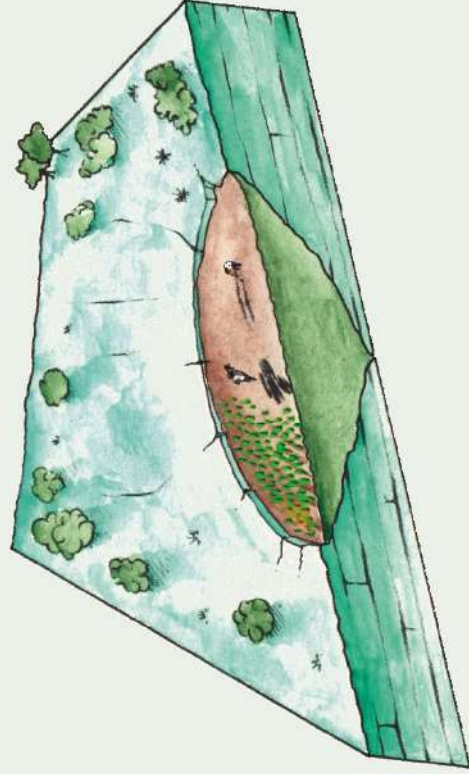
Geomorfológico y medioambiental



Las hoyas de la Lora de Valdivia, *ogras* para los lugareños, son formaciones cársticas denominadas dolinas.

Se trata de depresiones con geometría tendente a cónica, troncoconica o irregular, pero de planta más o menos circular, paredes escarpadas y fondo plano o en embudo. Conectan aguas superficiales y subterráneas pues, salvo que hayan quedado colgadas, son sumideros de escorrentía.

Pueden formarse por disolución de las calizas o por colapso de cavidades situadas en la parte inferior. Generalmente se alinean siguiendo las direcciones de las fracturas o diaclasas y concretamente en este páramo lo podemos observar bien gracias a la fotografía aérea.



En su interior, al contrario que en la zona de páramo abierto, aparecen numerosas especies arbóreas. Se han visto avellanos, quejigos, pinos, es-cuernacabras, etc. A lo largo del tiempo se han recogido los diferentes frutos

silvestres y gracias a la gran fertilidad de las arcillas, producto de la des-calcificación de la roca caliza, y a que hay más profundidad de suelo, se crearon pequeñas parcelas de fácil cultivo, algunas de ellas aún en uso.



En el itinerario geológico "La Memoria del Páramo" se ha instalado una mesa interpretativa en unahoya. En ella se nos explica alguno de los aspectos aquí mencionados pero también se hace una valoración de las diferentes visiones que tiene el paisaje de la Lora.





Esta construcción sirvió durante siglos para capturar y abatir a los lobos. Su estructura consistía en dos muros de piedra, de varios centenares de metros de longitud, que iban encajonando al animal cuando era batido, ladera arriba, desde los bosques de Valderredible.

Normalmente, en este tipo de trampas, el callejón suele desembocar en un foso profundo; pero en este caso, posiblemente por la dificultad que suponía excavar en la caliza, se levantó un estrecho cerco de piedra, con una rampa exterior adosada que daba acceso al recinto trampa por su parte superior.

Este foso elevado se cubría con ramas y tierra para ocultarlo, pero dispuesto de manera que cediera al paso del animal. Atrapado el lobo, se le arrojaban piedras y azagayas, desde la boca de la trampa, para darle muerte.

**LOCALIZACIÓN**

Revilla de Pomar (PALENCIA)

Mapa topográfico IGN 1:25.000  
Hoja 134-2. UTM (Huso 30N):  
410,900/4.736,000

Existe una senda señalizada para acceder a esta inmemorial trampa para dar caza al lobo, que parte del mirador de Valcavado. Para llegar al mirador

*Valderredible desde la Lora de Valdivia, en el borde de Pozo Lobos*

hay que tomar la pista que sale del aparcamiento de la Cueva de los Franceses en dirección al borde norte de la Lora de Valdivia.

Desde el mirador, la senda discurre por los cantiles hasta llegar a unos grandes escalones de caliza que forman una vaguada abierta al valle de Valderredible.

**CONTENIDO**

Histórico y paisajístico



los vecinos del pueblo. Cuando el lobo se abalanzaba a por su presa, se encontraba con que la altura interior del muro era mucho mayor que la exterior, por lo que quedaba atrapado junto a su víctima y frente a su verdugo.

El lobo ha desatado un miedo ancestral entre las comunidades antiguas cuya economía estaba basada en la ganadería. Sin embargo, las sociedades de cazadores del Paleolítico pudieron haber desarrollado unas relaciones muy diferentes, de beneficio mutuo con esta especie, que dieron lugar a su domesticación y expansión por todo el mundo en forma de las distintas razas de perros.

Curiosamente, los dóciles descendientes de aquel feroz enemigo pudieron haberse convertido en el mejor apoyo de los pastores, en tiempos históricos, al enfrentarse con sus semejantes por la protección del ganado.

**La relación entre el lobo y el ser humano**

El lobo es un superdepredador que comparte con el ser humano el vértice de la pirámide trófica. Ambas especies compiten en la caza de otros animales situados en una posición inferior dentro de la pirámide nutricional (jabalíes, corzos, ciervos, conejos) e incluso, en momentos de escasez, por el propio ganado.

Esta competencia ha marcado las relaciones entre el hombre y el lobo a lo largo de su historia, aunque ha sido en el último siglo cuando las poblaciones de lobos se han visto drásticamente reducidas, hasta su práctica extinción, como consecuencia del deterioro de su hábitat natural, su matanza indiscriminada en monterías y por el uso de cebos envenenados. La población actual en toda la Península Ibérica se estima en unos 1.500 ejemplares, distribuidos por el cuadrante noroccidental, desde el río Duero, hasta las costas gallegas.



Muro de piedra

Empalizada

Rampa

Callejón

Foso camuflado



# geología 18

Palencia

Domingo 13 de mayo 2018

## Lora de Valdivia

Un recorrido por uno de los campos de dolinas más importantes de la Península

COORDINA:



Con la colaboración de:



ORGANIZAN:



PATROCINAN:



EXCMA. DIPUTACIÓN PROVINCIAL DE BURGOS